

La información sobre inmigración e inmigrantes en la prensa española. ¿Barreras mediáticas a la integración o imágenes que generan xenofobia?¹

Juan José IGARTUA⁺, María Luisa HUMANES^{*}, Carlos MUÑIZ⁺, Lifen CHENG⁺,
Claudia MELLADO⁺, Eudomary MEDINA⁺, María de los Ángeles ERAZO⁺

⁺ Universidad de Salamanca – ^{*} Universidad Rey Juan Carlos

INTRODUCCIÓN

De acuerdo con el reciente informe sobre *La situación social de la Unión Europea 2003*, la población de la Unión Europea está envejeciendo, lo que repercute directamente en el mercado de trabajo, en la productividad de los Estados miembros y en el crecimiento económico. En este contexto demográfico, se ha señalado que la inmigración será, en los próximos años, un factor importante de crecimiento económico de la UE, especialmente cuando las actuales reservas de mano de obra entre la población en edad de trabajar se encuentra en clara disminución (Comisión Europea, Dirección General de Empleo y Asuntos Sociales, 2003). En términos absolutos, se calcula que existen unos 20 millones de residentes extranjeros en los 15 países que actualmente configuran la Unión Europea, siendo el total de sus residentes aproximadamente 378 millones de personas. Países como Austria, Alemania o Francia tienen contingentes de extranjeros que suponen cerca de un 10% de sus respectivas poblaciones; y Luxemburgo representa un caso especial, dado que la inmigración supone un 37.3% de su población. Aunque, si se habla en términos de población absoluta, se observa que en cinco países de la Unión Europea (Alemania, España, Francia, Italia y el Reino Unido) se concentra el 70% de la inmigración total dentro del territorio europeo comunitario (International Centre for Migration Policy Development, 2003). En España, el número de extranjeros residentes a finales del año 2002 era de 1.324.001 personas, lo que constituía el 3.2% de su población total (Ministerio del Interior, 2003).

Las expectativas y actitudes de los españoles en relación con la inmigración han evolucionado desde que España empezara a convertirse en un verdadero país de inmigración. Así, frente a la postura mayoritaria en 1996 a favor de la inmigración (al juzgarse que ésta era necesaria y no excesiva) (CIS, 1996), en la actualidad se aprecian actitudes más desfavorables hacia los inmigrantes, en general. Así, se considera que el número de personas procedentes de otros países que viven en España “son demasiados” (42%), aunque se sigue considerando que se necesitan trabajadores extranjeros en España (60.1%) (CIS, 2001). En estas condiciones, la percepción y las actitudes hacia los inmigrantes muy probablemente dependen en gran medida de las informaciones de los medios de comunicación y de cómo se encuadra la información sobre la inmigración en los

¹ La investigación que aquí se presenta se inscribe dentro del proyecto de investigación titulado “*Análisis de los encuadres noticiosos de la información sobre inmigración en la prensa española*”, dirigido por el Dr. Juan José Igartua Perosanz y financiado por el Ministerio de Ciencia y Tecnología (Programa Nacional de Promoción General del Conocimiento) y cuya referencia es BSO2001-1236-C07-03. Dirección del primer autor: Universidad de Salamanca. Facultad de Ciencias Sociales. Dpto. de Sociología y Comunicación. Campus Unamuno (Edificio FES). 37007Salamanca (España). Correo electrónico: jigartua@usal.es

medios informativos españoles. Por ello, resulta de especial importancia conocer cómo los medios de comunicación españoles cubren la información sobre este tema, como primer paso para conocer la contribución de los medios a la formación de actitudes y percepciones sobre los inmigrantes. En este sentido, Teun van Dijk (1994, 1996), señala que los inmigrantes, refugiados, minorías étnicas y otras poblaciones procedentes del Sur, en general se asocian cada vez más en los medios de comunicación con las amenazas socioeconómicas y culturales, la desviación, la delincuencia y la violencia (van Dijk, 1997; 2003).

En un trabajo reciente, van Dijk (2003) afirmaba que “aunque la mayor parte de los estudios sobre inmigración y racismo en España sean sociológicos, existe en la actualidad un número creciente de estudios sobre el discurso” (p. 19). El trabajo de investigación que aquí se presenta analiza el discurso de las noticias sobre inmigración que aparecen en los diarios españoles de información general de ámbito nacional. Además, el planteamiento teórico de partida se inscribe dentro de la denominada teoría del encuadre (*framing*) y se adopta como herramienta de análisis de las noticias sobre inmigración e inmigrantes la técnica del análisis de contenido.

El análisis de los encuadres noticiosos

En las últimas décadas, se ha desarrollado una corriente de estudio de la cobertura periodística -la investigación sobre el *framing* o encuadre mediático- que está ofreciendo un interesante marco de análisis del tratamiento de los acontecimientos en los medios de comunicación (Entman, 1993; Reese, Gandy y Grant, 2001; Scheufele, 1999; Tankard, 2001). Es evidente que una información no es un conjunto aleatorio de hechos, sino que más bien se debería hablar de historias informativas que poseen un tema organizador que encuadra los hechos. En este contexto, cuando se utiliza el concepto de encuadre se hace referencia a la manera en que el comunicador *enfoca* un tema y fija una *agenda de atributos* sobre el mismo. En este sentido, los encuadres no remiten a la historia o tema de la noticia sino al *tratamiento* que se da al acontecimiento relatado en la misma (D'Angelo, 2002).

Una de las metáforas más apropiadas para comprender el significado de encuadre noticioso, plantea que éste actúa como el marco de una fotografía o una pintura (*picture frame*) (Tankard, 2001). El marco de una pintura o de una fotografía (imagínese colgado en una pared) aísla cierto material y centra la atención sobre el objeto representado. Esa realidad que se aísla tiene una configuración particular, en la que están implícitos procesos de *selección* (qué se retrata), *énfasis* (cómo y con cuánto detalle se retrata), *exclusión* (de otras realidades que no aparecen representadas) y *elaboración* (la combinación o composición de los elementos). De este modo, el marco de un cuadro que porta una fotografía o una pintura encierra una parte de la realidad y permite acceder a una determinada realidad (y no a otras). De igual modo, un encuadre noticioso ofrece una perspectiva determinada y, por ello, invita al sujeto o a la audiencia a observar o visionar un tema dado desde una perspectiva particular: los encuadres no sólo contienen sino que también limitan las visiones sobre los temas u objetos sociales. Además, un encuadre noticioso manipula la saliencia de ciertos elementos o atributos, dirige la atención del sujeto hacia ciertos rasgos o características y, por tanto, se ignorarán otros. Como resultado, la percepción se organizará a partir de las etiquetas utilizadas para describir los temas y objetos. Y, finalmente, en la elaboración de la información periodística, el encuadre actúa como idea organizadora central a partir de la cual queda construida la historia; en este sentido, el encuadre implica cierta organización sobre la información.

Aunque el número de investigaciones que parten de estos argumentos se ha multiplicado, el concepto de encuadre noticioso (*news frame*) peca aún de cierta vaguedad (Scheufele, 1999). Quizá

por ello algunos autores han señalado que esta perspectiva, que se centra en el análisis del tratamiento que se da a los acontecimientos (y sus efectos), enlaza directamente con el denominado segundo nivel de la teoría de la *Agenda Setting* (McCombs y Ghanem, 2001; McCombs, Llamas, Lopez-Escobar y Rey, 1997; McCombs, Lopez-Escobar y Llamas, 2000; McCombs y Reynolds, 2002). McCombs y Reynolds (2002) advierten que el segundo nivel de la *Agenda Setting* (*Attribute Agenda Setting*) se refiere al proceso de selección y énfasis de los atributos (características y propiedades) de los objetos sociales; de modo que la saliencia de los atributos hace posible la definición pública de temas, sucesos, acontecimientos o personajes públicos. Sin embargo, otro grupo de investigadores han señalado que el análisis de los encuadres noticiosos se debería convertir en un área de investigación con entidad propia, y desligada de la investigación de la *Agenda Setting* (Entman, 1993; Kim, Scheufele y Shanahan, 2002; Maher, 2001; Scheufele, 1999; 2000).

Existen dos posibles formas de abordar el análisis (y medición) de los encuadres noticiosos (Semetko y Valkenburg, 2000). Mediante la *aproximación deductiva*, se definen teóricamente ciertos encuadres como variables de análisis y después se verifica su existencia (su frecuencia) en las noticias. Partiendo de esta aproximación deductiva, se han establecido tipologías de encuadres noticiosos que plantean un mayor o menor número de dimensiones (Iyengar y Kinder, 1987; Scheufele, 1999; Semetko y Valkenburg, 2000). Por otro lado, mediante la *aproximación inductiva*, se examinan las noticias desde un punto de vista abierto y se intenta revelar el conjunto de posibles encuadres, sin tener prefijados de antemano un número determinado de encuadres (Miller, Andsager y Reichert, 1998; Miller y Riechert, 2001a,b). Miller y Riechert (2001a) han señalado que a partir de los conceptos, palabras y expresiones clave asociados con un objeto dado (por ejemplo, inmigración) y su organización semántica (relación entre conceptos o presencia e intensidad de las co-ocurrencias entre los mismos), se puede descubrir su *estructura latente* y las *dimensiones subyacentes* del discurso noticioso. También Entman (1993) ha señalado que los encuadres noticiosos pueden ser detectados a partir de la presencia o ausencia de ciertas palabras clave; en este contexto, se considera que dichas palabras clave son indicadores manifiestos de los tipos de perspectivas, puntos de vista o encuadres relacionados con un tema concreto. Y es que según este mismo autor, encuadrar “es seleccionar algunos aspectos de la realidad percibida y hacerlos más prominentes en un texto comunicativo, de manera que promuevan definiciones particulares de los problemas, interpretaciones causales, evaluaciones morales y/o recomendaciones para el tratamiento del asunto descrito” (p. 52).

En el presente estudio se ha adoptado una perspectiva inductiva para identificar y extraer los distintos tipos de encuadres noticiosos sobre la inmigración en los diarios nacionales de información general en España, utilizando como técnica de recogida de investigación el análisis de contenido. En este sentido, el análisis de contenido se puede definir como un procedimiento de investigación cuantitativo que descansa en el método científico, permitiendo obtener descripciones sumarias de mensajes de naturaleza muy variada y pudiendo identificarse en ellos toda clase de variables o de indicadores: manifiestos *versus* latentes y rasgos formales *versus* atributos de contenido (Neuendorf, 2002). En definitiva, constituye una técnica centrada en el análisis de mensajes, por lo que puede considerarse el método por excelencia de investigación en comunicación (Riffe y Freitag, 1997). Mediante el análisis de contenido se puede reconstruir la arquitectura, la estructura, los componentes básicos y el funcionamiento de los mensajes de los medios. De este modo, el análisis de contenido (en este caso, de noticias publicadas en prensa)

permite diseccionar cualquier producto de la comunicación de masas, para conocerlo por dentro, para saber cómo está hecho, para inferir su funcionamiento y predecir su mecanismo de influencia..

En España, el estudio acerca de la cobertura informativa sobre inmigración en los medios de comunicación (prensa, radio y televisión) se viene efectuando, fundamentalmente, desde el *Centro de Investigaciones, Promociones y Cooperación Internacional* (CIPIE) de la *Fundación Iberoamérica Europa*, cuyos resultados se pueden encontrar en la página web del IMSERSO (www.imsersomigracion.upco.es). Sin embargo, este tipo de análisis presenta algunas carencias ya que fundamentalmente recoge y analiza información precisa sobre *qué, cuándo y cuánto* se publica sobre inmigración, y en mucha menor medida aporta datos sobre el *cómo*, es decir, sobre el *tratamiento* o los encuadres noticiosos. Por esta razón, la investigación que aquí se presenta aporta un punto de vista complementario a las llevadas a cabo por el CIPIE, siendo su principal objetivo identificar y cuantificar los tipos de encuadres dominantes de la información sobre inmigración en la prensa española, limitando su análisis a aquéllos diarios de información general de ámbito nacional (*El País, El Mundo, ABC y La Razón*).

MÉTODO

Muestra de contenidos

El universo o población de análisis estaba formado las noticias, reportajes, breves o entrevistas publicadas por cuatro diarios españoles de información general: *El País, El Mundo, ABC y La Razón*. El diario *El País*, que nace en 1976, mantiene una línea editorial del diario liberal, de corte progresista y con tintes laicos. Los datos de audiencia muestran que *El País* es el diario de información general que cuenta con mayor nivel de lectura entre los españoles, con un número de lectores diarios cifrado en 1.941.000 (AIMC, 2003). *El Mundo* sale a la calle por primera en 1989, pero en un corto espacio de tiempo se sitúa como uno de los medios escritos con mayor audiencia, debido en gran parte al tipo de estilo impuesto por su dirección, en el que se unen el sensacionalismo con el periodismo de investigación. Su audiencia se cifra en 1.169.000 lectores diarios, lo que lo sitúa como el segundo diario generalista de España (AIMC, 2003). El diario *ABC* fue fundado por Torcuato Luca de Tena en 1903, con una clara tendencia derechista y monárquica. En cuanto a su audiencia, los últimos datos del EGM de 2003 cifran en 802.000 sus lectores diarios (AIMC, 2003). Y por último, *La Razón* es el más joven de los rotativos de ámbito nacional, pues nace en el año 1998 de la mano de Luis María Ansón (antiguo director del *ABC*). En el tratamiento de las noticias, mantiene una misma línea editorial que el *ABC*: diario conservador, aunque con una mayor dosis de sensacionalismo en el tratamiento de la información. Su número de lectores se sitúa aproximadamente en los 375.000 en noviembre de 2003, según el EGM (AIMC, 2003).

Sobre este universo (1.452 diarios, es decir, 363 días multiplicado por 4), se procedió a realizar un muestreo sistemático (se revisaría una semana completa de cada uno de los doce meses del año 2002) y aleatorio (en cada mes, se eligió al azar un lunes, un martes, un miércoles, un jueves, un viernes, un sábado y uno domingo). Es decir, se seleccionó una semana construida aleatoriamente de cada mes, por lo que el número total de diarios revisados fue de 336 (4 diarios por 12 meses por 7 números a la semana). Cada ejemplar de los diarios seleccionados fue revisado con el fin de localizar noticias, reportajes, breves o entrevistas que tuvieran como tema principal la inmigración o en las que se identificaba a inmigrantes como protagonistas de una determinada acción (que apareciera en los titulares o en la entradilla o lead). Para ello se revisaban todas las secciones: internacional, nacional, economía, sociedad-cultura, excepto opinión y deportes. Todo

ello dio lugar a que se identificaran 819 unidades de análisis en total, que fueron las que se sometieron al proceso de codificación.

Ficha de análisis

La ficha de análisis estaba dividida en 3 grandes apartados generales que se describen a continuación:

1) *Datos de identificación básicos*. Para cada unidad de análisis se identificaba: el diario (1=ABC, 2=El País, 3=El Mundo y 4=La Razón), el mes de publicación de la unidad identificada (desde 1=enero hasta 12=diciembre); día de la semana (desde 1=lunes hasta 7=domingo), la sección en que aparecía publicada la unidad de análisis (1=Nacional, 2=Sociedad, 3=Economía, trabajo, 4=Comunicación, 5=Cultura, 6=Internacional y 7=otras secciones); y el género de la información (1=noticia, 2=reportaje, 3=breve y 4=entrevista).

2) *Indicadores relacionados con el emplazamiento de la información dentro del diario*. Se evaluaba si la información aparecía en página par (0) o impar (1), si se hacía referencia (1) o no (0) a la información en la portada o primera página del diario y si dicha información abría (1) o no (0) la sección. También se consideraba el tamaño de la unidad de análisis (1=menos de un cuarto de página, 2=entre uno y dos cuartos de página, 3=entre 2 y 3 cuartos de página, 4=más de tres cuartos de página pero no completa y 5=página completa). Y finalmente, se evaluaba la presencia (1) o ausencia (0) de elementos gráficos como fotografías, esquemas, gráficos o infografías. Sobre estas cinco variables identificadas (las variables dicotómicas fueron tratadas como variables ficticias o *dummy*) se realizó un análisis factorial de componentes principales (con rotación ortogonal) que identificó dos factores. El primer factor (que explicaba el 41.76% de la varianza) estaba compuesto por las variables relacionadas con el tamaño de la información en el diario, la presencia de elementos gráficos, el hecho de abrir la sección del diario y aparecer en la portada. El segundo factor (que explicaba el 20.59% de la varianza) estaba compuesto por una única variable, la aparición de la información en la página par o impar dentro del diario. A partir de estos datos, se creó un indicador de emplazamiento privilegiado o *índice de importancia* de la información dentro del diario mediante la suma simple de las cuatro variables que conformaban el primer factor ($\alpha=0.60$). De este modo, se consideró que una información de máxima importancia sería aquella a la que se hiciera alusión en la portada o primera página del diario (valor 1), abriera alguna de las secciones del diario (valor 1), incorporara algún tipo de información gráfica (valor 1) y ocupara una página completa dentro del diario (5). El rango de variación de esta nueva variable era de 1 (mínima importancia) a 8 (máxima importancia).

3) *Escala ENI (Encuadres Noticiosos de la Inmigración)*. La escala ENI estaba formada por 213 variables o ítems agrupados en 7 sub-escalas. Esta escala se desarrolló a partir de un trabajo cualitativo previo en el que se analizaron 85 noticias sobre la inmigración (publicadas en mayo de 2002 en diferentes diarios de ámbito nacional), y en el participaron los siete investigadores que firman este trabajo. La estrategia utilizada para la confección de la escala fue eminentemente inductiva, ya que se basaba en un proceso previo de *inmersión cualitativa* para identificar las variables críticas necesarias para medir encuadres noticiosos (véase Neuendorf, 2002). También se apoyó en los trabajos de Tankard (2001) y Miller y Riechert (2001a), quienes indican que el análisis de las palabras clave constituye un primer paso para poder identificar encuadres noticiosos sobre un tema en particular.

En una primera fase (de inmersión cualitativa), se utilizó una plantilla de registro para recoger información básica sobre las palabras y expresiones clave que caracterizaban el tratamiento

informativo de la inmigración. Se analizaron y recogieron las palabras clave que conformaban el léxico del discurso (sustantivos, adjetivos, verbos, adverbios), excluyéndose del mismo las palabras que únicamente servían para articular el texto (artículos, pronombres, conjunciones, preposiciones) (Cea D'Ancona, 1996). Por otro lado, se consideró que el inventario palabras clave que caracteriza una información sobre inmigración se debía desarrollar teniendo en cuenta los siguientes interrogantes básicos (véase tabla 1):

- a) Lugares geográficos (*dónde sucede*). Información básica sobre los lugares geográficos asociados con la inmigración o los inmigrantes: en qué ciudades, regiones, comunidades, poblaciones suceden acontecimientos vinculados con los inmigrantes o la inmigración.
- b) Espacios físicos (*dónde sucede*). Información sobre los contextos o espacios físicos concretos en los que suceden acontecimientos vinculados con los inmigrantes.
- c) Espacios temporales (*cuándo sucede*). Información sobre fechas, horarios, momentos del día o de la noche, etc. en los que se desarrollan los hechos narrados; es decir, cuáles eran los espacios temporales asociados a la inmigración o los inmigrantes.
- d) Actores protagonistas (*quiénes*). Qué actores individuales, grupales o institucionales intervienen en las noticias sobre inmigración.
- e) Definición de inmigrante (*cómo se define al inmigrante*). Se buscaba identificar los criterios que se utilizaban para calificar o referirse a los inmigrantes en los relatos noticiosos.
- f) Acciones realizadas por los inmigrantes (*qué hacen los inmigrantes*).
- g) Acciones realizadas sobre los inmigrantes (*qué se hace a los inmigrantes*).

A partir de la información obtenida mediante el análisis cualitativo de las 85 noticias seleccionadas, se generó un listado exhaustivo de palabras y expresiones clave en cada uno de los apartados. Posteriormente, se categorizaron las palabras y expresiones clave siguiendo un criterio de similitud semántica. Este trabajo, que se desarrolló por parejas, sirvió para extraer las categorías o dimensiones básicas en cada apartado de la ficha de análisis cualitativo y, por tanto, para identificar las variables críticas necesarias para medir encuadres noticiosos. Una vez identificadas las palabras y expresiones clave relevantes o críticas se procedió a redactar un elevado número de afirmaciones o enunciados de modo que con ellos se pudiera cubrir el significado completo de cada categoría emergente. El proceso finalizó con la selección de aquellas afirmaciones más representativas y significativas para medir cada una de las variables identificadas. Esta tarea se realizó por consenso entre los miembros del equipo de investigación, de modo que el criterio que se utilizó para la confección final de los ítems de la escala no dependía de la voluntad de una única persona sino del acuerdo intersubjetivo del grupo, con lo que se validaba el proceso de creación de la escala.

La escala finalmente desarrollada (escala ENI) estaba compuesta por 213 ítems, agrupados en 7 grandes apartados: lugares geográficos (14 ítems), espacios físicos (18 ítems), espacios temporales (11 ítems), actores protagonistas (14 ítems), definición de inmigrante (33 ítems), acciones realizadas por los inmigrantes (64 ítems) y acciones realizadas sobre los inmigrantes (49 ítems). Los ítems seleccionados pretendían describir aspectos contrastables objetivamente en el texto de cada noticia y, por tanto, no se referían a aspectos vinculados con la percepción subjetiva de la noticia. De este modo, el análisis cuantitativo de las noticias utilizando la escala ENI se basó en la información escrita que presentaba el texto de las mismas. Por ello, para cada ítem se evaluaba la intensidad con que se utilizaba en una información concreta diferentes enunciados relacionados con las expresiones o palabras clave identificadas. Para evaluar dicha intensidad se utilizó una escala de tres puntos (de 1 a 3), cada punto anclado en la siguiente regla de codificación: 1, si en el

relato no se realizaba ninguna mención a lo que se afirmaba en el ítem; 2, si en el relato analizado se hacía una única mención relacionada con el contenido del ítem; y, 3, cuando en el texto noticioso analizado se realizaban dos o más menciones vinculadas con el contenido del ítem.

Tabla 1.- Ejemplo de plantilla de análisis cualitativo de una noticia sobre inmigración

<p align="center">“Interceptan a 334 inmigrantes en la mayor oleada de pateras del año” (ABC, martes 14/5/2002, sección Nacional, página 12)</p>	
LUGARES GEOGRÁFICOS	<ul style="list-style-type: none"> • Fuerteventura • Costa Tarifa • Lanzarote • Cádiz • Murcia
ESPACIOS FÍSICOS	<ul style="list-style-type: none"> • Carretera del faro de la Entallada • Embarcación • Patera
ESPACIOS TEMPORALES	<ul style="list-style-type: none"> • Desde el viernes • Hasta abril • Este fin de semana • La noche anterior • Siete menos diez de la mañana
ACTORES	<ul style="list-style-type: none"> • Guardia Civil • Delegado del Gobierno para la extranjería y la inmigración, Enrique Fernández Miranda. • Delegado del Gobierno en Canarias, Antonio López
DEFINICIÓN DE INMIGRANTE	<ul style="list-style-type: none"> • Indocumentados • Ilegales • Detenidos • Expulsados • Mujeres embarazadas • Bebe • Extranjeros • Subsaharianos • Magrebíes • Mayores de edad • Personas • Delincuentes
ACCIONES REALIZADAS POR LOS INMIGRANTES	<ul style="list-style-type: none"> • Viajar • Tenderse exhaustos en una carretera • Llegar en patera a la isla la noche anterior • Expedición clandestina
ACCIONES REALIZADAS SOBRE LOS INMIGRANTES	<ul style="list-style-type: none"> • Interceptan y detienen a 334 inmigrantes • 2.289 expulsados de España • Detención de otros 61 inmigrantes indocumentados en las costas de Tarifa • Convenios suscritos con diversos países de Latinoamérica y Europa del Este • Regularización de 1.200.000 inmigrantes en España

El instrumento elaborado con este procedimiento permite analizar, de forma cuantitativa, los encuadres noticiosos sobre inmigración y sirve para *diagnosticar* cada noticia particular en base a cómo se encuadre la información sobre inmigración en la misma (véase gráfico 1, más adelante). Sin embargo, para poder efectuar una adecuada identificación de los encuadres noticiosos en una información o en una muestra de noticias, se requiere efectuar una serie de operaciones previas de análisis estadístico de tipo multivariado. En este sentido, los encuadres noticiosos son constructos o variables latentes, no observables ni medibles directamente sino que emergen a partir de una serie de indicadores manifiestos. Por ejemplo, el número de menciones de la palabra “patera” dentro de un texto (como un espacio físico vinculado con la inmigración) puede ser un indicador del tipo de tratamiento de la información y remitir a una variable latente específica (la entrada irregular de

inmigrantes en pateras como un tipo de encuadre). Por ello, la definición operativa de encuadre noticioso que se ha utilizado en la presente investigación es la siguiente:

“Un encuadre noticioso remite al ángulo, enfoque, perspectiva o tratamiento de una información que se manifiesta en la elección, énfasis o importancia atribuida a los diferentes elementos relacionados con los lugares geográficos, los espacios físicos y temporales, los actores protagonistas, los atributos utilizados para referirse a los inmigrantes, las acciones realizadas por los inmigrantes y las acciones realizadas sobre dichos inmigrantes y, en particular, en la forma cómo *covarian* dichos elementos más o menos enfatizados en un texto. Mediante el análisis (multivariado) de la covariación o correlación entre el énfasis o importancia atribuida a cada elemento en los textos informativos es posible extraer (emergiendo de manera inductiva) los encuadres noticiosos como índices que permiten calificar o cualificar un mensaje individual (una noticia sobre inmigración, por ejemplo) o un sistema (conjunto) de mensajes (una muestra amplia de noticias sobre inmigración). De este modo, en una misma noticia es posible identificar más de un encuadre, aunque uno de ellos resulte dominante. Por tanto, las palabras y expresiones clave relacionadas con los lugares geográficos, espacios físicos, espacios temporales, actores protagonistas, atributos asociados a los inmigrantes, las acciones realizadas por y sobre los inmigrantes, son indicadores *manifiestos* a partir de los cuales se puede reconstruir la *estructura latente* y las *dimensiones subyacentes* del tratamiento informativo.”

Tabla 2.- Ejemplos de ítems de la escala ENI

SUB-ESCALA	VARIABLE
LUGARES GEOGRÁFICOS	<ul style="list-style-type: none"> • “El relato hace mención de ciudades de las regiones autónomas de Andalucía y Canarias” • “En el relato se menciona el estrecho de Gibraltar”
ESPACIOS FÍSICOS	<ul style="list-style-type: none"> • “En el relato se hace referencia a medios de transporte marítimo (como pateras, naves, barcos, lanchas, etc.)” • “En el texto se hace referencia a playas o a las costas”
ESPACIOS TEMPORALES	<ul style="list-style-type: none"> • “En el relato se especifica que los hechos ocurrieron en la noche o en la madrugada”
ACTORES	<ul style="list-style-type: none"> • “En el relato se informa sobre la actuación de las fuerzas de seguridad del Estado (Guardia Civil, Policía Nacional, etc.)”
DEFINICIÓN DE INMIGRANTE	<ul style="list-style-type: none"> • “En el relato se informa de mujeres inmigrantes embarazadas” • “Para referirse a los inmigrantes se utilizan palabras como <i>irregular, ilegal, indocumentado o sin papeles</i>” • “En el relato se informa sobre cifras acerca del número de inmigrantes” • “En el relato se alude a los inmigrantes como recién llegados o viajeros” • “En el relato se destaca que los inmigrantes proceden del África Subsahariana” • “Se alude a los inmigrantes con palabras como <i>rescatados, afectados, extenuados</i>”
ACCIONES REALIZADAS POR LOS INMIGRANTES	<ul style="list-style-type: none"> • “En el relato se menciona que los inmigrantes llegan en pateras a las fronteras españolas” • “El relato se refiere a acciones de entrada irregular o ilegal de inmigrantes al territorio español” • “En el relato se enfatiza que los inmigrantes tuvieron que cruzar el mar para llegar a las costas españolas” • “En el relato se informa que uno o varios inmigrantes patronean pateras”
ACCIONES REALIZADAS SOBRE LOS INMIGRANTES	<ul style="list-style-type: none"> • “El relato menciona que los inmigrantes fueron interceptados en pateras” • “En el relato se afirma que se <i>transportan</i> inmigrantes” • “En el relato se informa que se ha impedido la entrada de inmigrantes” • “El relato alude a acciones de control de la inmigración ilegal (como control de fronteras o acciones de repatriación de los inmigrantes)” • “El relato señala que los inmigrantes recibieron asistencia sanitaria” • “En el relato se afirma que los inmigrantes fueron salvados o rescatados”

Codificación

En la codificación participaron cuatro jueces, estudiantes de doctorado de la Universidad de Salamanca. El total de unidades seleccionadas para el análisis fue distribuido de forma aleatoria entre los cuatro jueces; de este modo, cada juez codificaba, de manera independiente, una cuarta

parte de las unidades de análisis obtenidas. Después de efectuado el proceso de codificación, se realizó un nuevo análisis sobre un 10% de las unidades seleccionadas aleatoriamente (N=83), con el objetivo de calcular la fiabilidad del proceso de codificación (*intercoder reliability*). La fiabilidad intercodificadores se computó calculando el porcentaje de acuerdo alcanzado por los dos jueces en cada una de las variables consideradas (Neuendorf, 2002). Dicho porcentaje de acuerdo arrojó un valor medio (en las 219 variables consideradas) del 81.19%. En ningún caso, el porcentaje de acuerdo en las 213 variables que formaban parte de la escala ENI fue menor del 70%.

RESULTADOS

Perfil general de las noticias analizadas

De las 819 informaciones sobre inmigración identificadas y que han sido consideradas en los análisis que a continuación se muestran, 259 habían sido publicadas en *El País*, 176 en *El Mundo*, 214 en el diario *ABC* y 170 en *La Razón*. La mayoría de ellas aparecían publicadas en la sección de Nacional (54.5%) y Sociedad (15.5%), aunque un número significativo de las mismas aparecían en la sección de Internacional (12.8%). Hay que destacar que tan solo el 1.2% de las informaciones sobre inmigración analizadas aparecían en la sección de Economía o Trabajo. Se han analizado sobre todo noticias (84.6%), y en menor medida breves (8.4%), reportajes (4.8%) y entrevistas (2.2%). Por lo general, son informaciones que ocupan poco espacio en la página de los diarios (en el 39.3% de los casos ocupan menos de un cuarto de página y en el 28.7% entre uno y dos cuartos de página, y apenas en un 7.2% de los casos son informaciones de página completa), que aparecen en la página par del diario (63.4%), que no abren ninguna sección (72.6%), ni la información aparece en la primera página (94.0%) y en la mayoría de los casos se confeccionan sin incluir elementos gráficos (56.8%).

Se observó que existían diferencias significativas entre los diarios en el emplazamiento de las noticias (índice de importancia) sobre inmigración ($F[3, 815]=3.57, p<.014$). Mediante la prueba de contraste *post hoc* de Duncan, se pudo observar que los diarios de corte más conservador (*ABC* y *La Razón*) otorgaban un emplazamiento más privilegiado a las informaciones sobre inmigración en comparación con los diarios más progresistas (*El País* y *El Mundo*). En este sentido, se observó que los diarios *ABC* y *La Razón*, en comparación con *El País* y *El Mundo*, desarrollaban informaciones de mayor tamaño ($\chi^2[12]=25.83, p<.011$). También se observó que las informaciones de los diarios *ABC* (50.9%) y *La Razón* (44.1%), frente a las de *El País* (39.4%) y las de *El Mundo* (38.6%), tendían a venir acompañadas de elementos gráficos como fotografías, esquemas o infografías ($\chi^2[3]=8.30, p<.040$).

Análisis de los encuadres noticiosos de la inmigración

En la definición de encuadre noticioso que se ha adoptado en la presente investigación, se destaca su naturaleza de constructo *latente*, por lo que para su identificación se necesita recurrir a técnicas de análisis multivariable que permiten examinar los patrones de covariación entre un conjunto amplio de variables. El método de análisis para la identificación de los encuadres noticiosos se basó en el análisis factorial. El análisis factorial es una técnica de análisis multivariado que permite analizar la *interdependencia* entre un grupo de variables. Se suele utilizar para examinar cómo se agrupan entre sí un grupo de variables, en función de su grado de correlación, con el propósito de descubrir si comparten alguna *estructura latente* (Cea D'Ancona, 2002). Su objetivo es “simplificar las numerosas y complejas relaciones que se pueden encontrar en un conjunto de variables cuantitativas observadas” (de Vicente y Manera, 2003, p. 329). También se suele considerar que el análisis factorial sirve para identificar *modelos de medida*, ya que uno de sus

objetivos es el desarrollo o construcción de índices o escalas unidimensionales (Stevens, 1992; Tacq, 1997). Los índices o factores identificados en el análisis son una combinación lineal de las variables originales. De este modo, el análisis factorial informa al investigador acerca de qué variables pueden adicionarse y ser estudiadas conjuntamente porque remiten a un mismo constructo. En la presente investigación el análisis factorial se utilizó como una técnica *exploratoria* para descubrir los encuadres noticiosos que estructuran el tratamiento de la inmigración en los diarios españoles considerados.

Se efectuó un primer análisis factorial de componentes principales (con rotación ortogonal) que extrajo 66 factores que explicaban el 67.20% de la varianza². Una vez examinadas las cargas o pesos factoriales que componían cada factor se crearon 66 variables mediante el comando COMPUTE del programa SPSS para Windows (mediante suma simple no ponderada). Sobre este conjunto de 66 variables se efectuó un nuevo análisis (análisis factorial de segundo orden) que extrajo 24 factores que explicaban el 58.95% de la varianza³.

Tabla 3.- Encuadres noticiosos de la inmigración en la prensa española. Resumen del análisis factorial de componentes principales (rotación ortogonal) de segundo orden

Encuadres noticiosos sobre inmigración	Nº de ítems del factor	Alpha de Cronbach de la escala	Media en el factor
1. Entrada irregular de inmigrantes en pateras	22	.87	12.64
2. Actuaciones sobre menores inmigrantes	12	.68	11.96
3. Los inmigrantes viven en condiciones de miseria, sufren desamparo y necesitan ayuda	8	.62	10.49
4. Contribución económica de los inmigrantes definidos como trabajadores	12	.79	10.89
5. Descripción de la experiencia migratoria como una experiencia de riesgo y como proyecto vital	5	.54	10.41
6. Los inmigrantes como actores conflictivos que protagonizan incidentes, motines, ataques y fugas	13	.63	10.72
7. Tramitación de documentos y regularización de inmigrantes	8	.71	10.80
8. Los inmigrantes como delincuentes y vinculados con mafias u organizaciones delictivas	7	.75	11.64
9. Los inmigrantes como víctimas de agresiones, malos tratos o actos xenófobos	5	.75	10.88
10. Control de inmigrantes irregulares en aeropuertos y tramitación de solicitudes de asilo	9	.82	10.43
11. Los inmigrantes como diferentes e inadaptados que reciben protección social	7	.77	11.27
12. Quejas y denuncias realizadas por inmigrantes que son objeto de extorsión, robo y abusos físicos	6	.51	10.61
13. Acciones de gestión de fronteras a nivel comunitario para potenciar la inmigración legal y frenar la llegada "masiva" de inmigrantes	8	.67	11.31
14. Expulsión y devolución de inmigrantes a sus países de origen	4	.37	10.87
15. Inmigrantes asiáticos ofrecen apoyo e infraestructura a terroristas	4	.50	10.93
16. Información sobre políticos y/o representantes del Gobierno y sobre la Ley de Extranjería	5	.54	13.23
17. Actuación de jueces y/o fiscales en juicios a inmigrantes	3	.53	10.72

Para la construcción de las escalas finales se procedió en varias etapas. En primer lugar, se rechazaron aquéllos ítems o variables que no mostraban una asociación significativa con ninguno de los 24 factores identificados. Se podía considerar que dichos ítems eran irrelevantes para medir los encuadres noticiosos de la inmigración. En segundo lugar, se comprobó el número de ítems que conformaban cada factor y la interpretabilidad de cada uno de ellos. Este análisis sirvió para

² El índice Kaiser-Meyer-Olkin (KMO) obtuvo un valor de 0.72 y el contaste χ^2 de Bartlett resultó estadísticamente significativo ($p < .001$), lo que indica que la información suministrada por el análisis es de calidad y resulta pertinente.

³ El índice KMO obtuvo un valor de 0.66 y el contaste χ^2 de Bartlett resultó estadísticamente significativo ($p < .001$), lo que indica que la información suministrada por este segundo análisis también resultaba pertinente.

descartar los factores 18, 19, 20, 21, 22, 23 y 24, ya que estaban compuestos por 1 ó 2 ítems y su interpretación no resultaba sencilla. Además, el principio de parsimonia es esencial en la identificación de factores: “la solución factorial ha de ser sencilla, compuesta por el menor número posible de factores o componentes” (Cea D’Ancona, 2002, p. 427). De este modo, se identificaron 17 tipos de encuadres noticiosos de la inmigración que son los que se han considerado como relevantes para este estudio (véase tabla 3).

En las escalas sumativas, como las creadas a partir del análisis factorial, la puntuación total se calcula a partir de la suma de las respuestas proporcionadas a todos los ítems. Se asume que todos los ítems pretenden medir el mismo atributo (encuadre), es decir, que cada una de las escalas identificadas es unidimensional. La *consistencia interna* de los ítems que la componen constituye una evidencia empírica a favor de la unidimensionalidad de la escala; hace referencia al grado de relación existente entre los ítems que componen la escala. El indicador más utilizado para evaluar la consistencia de los ítems de una escala es el coeficiente α de Cronbach. Por tanto, este coeficiente permite comprobar la fiabilidad o consistencia interna de las variables empíricas en la configuración de una misma dimensión de un concepto teórico (Neuendorf, 2002).

Con el fin de construir escalas que midieran los encuadres noticiosos de la inmigración con un máximo nivel de consistencia interna, se realizó un proceso de *depuración de las escalas*, calculándose el coeficiente alpha de Cronbach en diferentes etapas (véase Prat y Doval, 2003). El procedimiento RELIABILITY del programa SPSS para Windows presenta una opción que permite calcular el valor del coeficiente alpha de Cronbach para toda la escala y también calcularlo si se excluye un determinado ítem, con lo que se comprueba la aportación del ítem analizado a la escala y si se puede prescindir o no de él. El proceso se lleva a cabo en etapas, de modo que paso a paso se van eliminando del conjunto de ítems que conforman una determinada escala aquellos que hacen disminuir la consistencia interna global de la escala. Cuando no es posible mejorar el valor del coeficiente alpha con la eliminación de alguno de los ítems, se detiene el proceso de depuración, lo que significa que los ítems que finalmente componen la escala son los más consistentes entre sí. Por ejemplo, en la tabla 2 se puede comprobar la composición del primer factor identificado en el análisis factorial de segundo orden y que definía el encuadre “entrada irregular de inmigrantes en pateras”; estaba compuesto por 22 ítems y su consistencia interna (después de ejecutado el proceso de depuración de la escala) es de 0.87. De igual modo se procedió con los restantes 17 factores obtenidos en el análisis factorial de segundo orden (véase la tabla 3). Finalmente, una vez que se había identificado el número de ítems que mejor definían cada uno de los factores, se crearon 17 variables nuevas (una por cada factor) mediante el comando COMPUTE del SPSS; el resultado de dicha suma simple (no ponderada) se dividió por el número de ítems que componían el factor y este resultado se multiplicó por 10, de modo que pudieran obtenerse puntuaciones para cada uno de los encuadres noticiosos con un rango de variación desde 10 (mínima presencia del encuadre en una unidad informativa) hasta 30 (máxima presencia del encuadre en cuestión en una unidad informativa). Por razones de espacio, no es posible describir detalladamente cada uno de los encuadres noticiosos de la inmigración identificados (los ítems que los componen, con la excepción del encuadre “entrada irregular de inmigrantes en pateras”, que aparece en la tabla 2). Sin embargo, en la tabla 4 se muestran ejemplos de diferentes noticias que puntuaban alto en cada uno de los encuadres noticiosos.

Esta estrategia de análisis permite comprobar qué encuadres dominan la cobertura informativa sobre la inmigración en los cuatro diarios analizados (véase la tabla 3). Así, se pudo

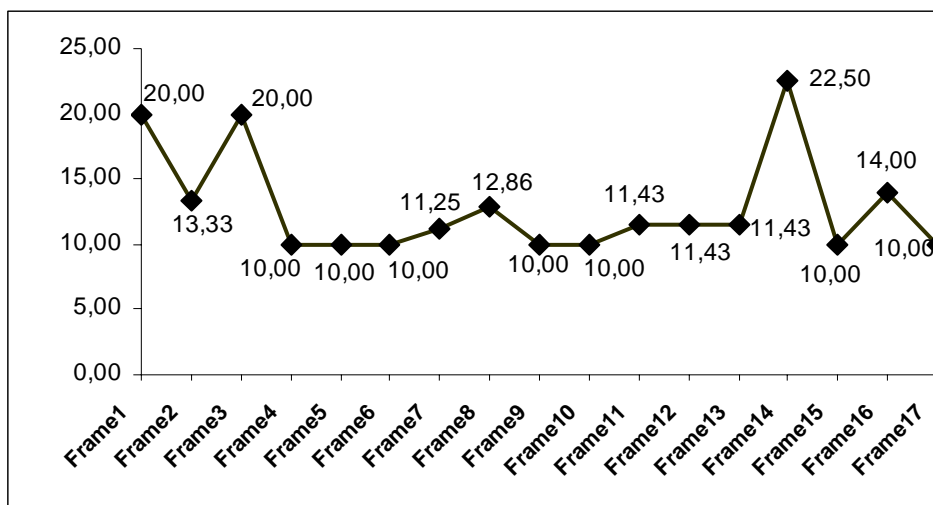
comprobar que los cinco encuadres noticiosos de la inmigración más destacados en la prensa de ámbito nacional española son: 1) “información sobre políticos y/o representantes del Gobierno y sobre la Ley de Extranjería” (media=13.23), 2) “entrada irregular de inmigrantes en pateras” (media=12.64), 3) “actuaciones sobre menores inmigrantes” (media=11.96), 4) “los inmigrantes como delincuentes y vinculados con mafias u organizaciones delictivas” (media=11.64), y 5) “acciones de gestión de fronteras a nivel comunitario para potenciar la inmigración legal y frenar la llegada masiva de inmigrantes” (media=11.31).

Tabla 4.- Ejemplos de noticias que puntúan alto en los distintos encuadres noticiosos sobre la inmigración

Encuadres noticiosos	Titulares de noticias características	Puntuación
1. Entrada irregular de inmigrantes en pateras	“Detenidos en Canarias y Andalucía un centenar de inmigrantes, entre los que había cinco embarazadas” (El País, 28/4/2002)	22.27
2. Actuaciones sobre menores inmigrantes	“El Gobierno ceutí niega que se produzcan malos tratos a los menores marroquíes” (La Razón, 27/8/2002)	26.67
3. Los inmigrantes viven en condiciones de miseria, sufren desamparo y necesitan ayuda	“Los jubilados argentinos en Europa, sin un euro” (El País, 11/1/2002)	20.00
4. Contribución económica de los inmigrantes definidos como trabajadores	“Industria y servicios emplean a dos de cada tres inmigrantes legales” (ABC, 6/5/2002)	23.23
5. Descripción de la experiencia migratoria como una experiencia de riesgo y como proyecto vital	“Diecisiete razones para emigrar” (El País, 16/9/2002)	28.00
6. Los inmigrantes como actores conflictivos que protagonizan incidentes, motines, ataques y fugas	“20 inmigrantes se fugan tras un motín en un campo de detención británico” (El País, 16/2/2002)	19.23
7. Tramitación de documentos y regularización de inmigrantes	“Interior ha negado la regularización por arraigo a 70.000 inmigrantes” (El País, 11/4/2002)	22.50
8. Los inmigrantes como delincuentes y vinculados con mafias u organizaciones delictivas	“Desarticulada en Barcelona una banda de kosovares que robaba en empresas” (La Razón, 8/9/2002)	27.14
9. Los inmigrantes como víctimas de agresiones, malos tratos o actos xenófobos	“Detenidos en Barcelona tres vigilantes por matar a palos a un ecuatoriano” (La Razón, 29/1/2002)	26.00
10. Control de inmigrantes irregulares en aeropuertos y tramitación de solicitudes de asilo	“La entrada de cubanos por Barajas para quedarse en España se triplica en cuatro meses” (El País, 3/1/2002)	30.00
11. Los inmigrantes como diferentes e inadaptados que reciben protección social	“Fátima acudió a clase con el velo, pero el centro dice que su admisión es provisional” (La Razón, 19/2/2002)	24.29
12. Quejas y denuncias realizadas por inmigrantes que son objeto de extorsión, robo y abusos físicos	“Exiliados cubanos denuncian una red de venta ilegal de visados de uno de los hijos de Castro” (La Razón, 25/11/2002)	23.33
13. Acciones de gestión de fronteras a nivel comunitario para potenciar la inmigración legal y frenar la llegada “masiva” de inmigrantes	“Caldera se declara partidario de endurecer la política de visados” (El País, 26/8/2002)	25.00
14. Expulsión y devolución de inmigrantes a sus países de origen	“España expulsa a otros 50 marroquíes” (El Mundo, 20/10/2002)	20.00
15. Inmigrantes asiáticos ofrecen apoyo e infraestructura a terroristas	“Cientos de iraníes, detenidos en EE UU al acudir a registrarse” (El País, 20/12/2002)	25.00
16. Información sobre políticos y/o representantes del Gobierno y sobre la Ley de Extranjería	“El Gobierno vasco y CiU rechazan el cambio de la Ley de Extranjería” (El País, 7/6/2002)	28.00
17. Actuación de jueces y/o fiscales en juicios a inmigrantes	“Un juez imputa al imán de Fuengirola por aconsejar pegar a las mujeres” (El Mundo, 1/3/2002)	30.00

Una de las ventajas de esta estrategia de análisis de los encuadres noticiosos de la inmigración, mediante un procedimiento basado en la escala ENI, es la posibilidad de establecer análisis individuales de noticias y efectuar *diagnósticos* de las mismas en base al tipo de encuadres noticiosos que dominan en las mismas. Así, en el gráfico 1 se muestra que la noticia “*Interceptan a 334 inmigrantes en la mayor oleada de pateras del año*” (publicada por el diario ABC, el 14 de mayo de 2002), predominan los encuadres 14 (“expulsión y devolución de inmigrantes a sus países de origen”), 1 (“entrada irregular de inmigrantes en pateras”) y 3 (“los inmigrantes viven en condiciones de miseria, sufren desamparo y necesitan ayuda”).

Gráfico 1.- Puntuaciones en los 17 encuadres noticiosos de la noticia “*Interceptan a 334 inmigrantes en la mayor oleada de pateras del año*” (ABC, 14/5/2002)



Diferencias entre diarios en los encuadres noticiosos

Para comprobar si existían diferencias significativas en el tratamiento informativo de la inmigración entre los cuatro diarios analizados, se realizó un análisis multivariado de varianza (MANOVA). Se observó que a nivel multivariado existían diferencias significativas entre los diarios (Lambda de Wilks=0.89, $F_{\text{multivariada}} [51, 2379,557]=1.74$, $p<.001$). Al analizar las diferencias entre diarios de forma univariada, se comprobó que existían diferencias significativas en la utilización de ocho de los diecisiete encuadres noticiosos: “entrada irregular de inmigrantes en pateras” ($F[3, 815]=2.51$, $p<.057$), “tramitación de documentos y regularización de inmigrantes” ($F[3, 815]=2.84$, $p<.037$), “los inmigrantes como delincuentes y vinculados con mafias u organizaciones delictivas” ($F[3, 815]=2.14$, $p<.093$), “los inmigrantes como víctimas de agresiones, malos tratos o actos xenófobos” ($F[3, 815]=2.85$, $p<.037$), “control de inmigrantes irregulares en aeropuertos y tramitación de solicitudes de asilo” ($F[3, 815]=2.50$, $p<.058$), “quejas y denuncias realizadas por inmigrantes que son objeto de extorsión, robo y abusos físicos” ($F[3, 815]=3.09$, $p<.026$), “acciones de gestión de fronteras a nivel comunitario para potenciar la inmigración legal y frenar la llegada masiva de inmigrantes” ($F[3, 815]=2.74$, $p<.042$) y “actuación de jueces y/o fiscales en juicios a inmigrantes” ($F[3, 815]=3.53$, $p<.015$) (véase tabla 5).

Se realizó un análisis discriminante múltiple con el fin de conocer qué combinación lineal de encuadres noticiosos sobre la inmigración explicaba mejor las diferencias existentes entre los cuatro diarios considerados. Dicha técnica estadística permite “averiguar cuál es la combinación de variables predictoras o independientes (llamadas función discriminante) que hace máxima la diferenciación entre los grupos” (Cea D’Ancona, 2002, p. 321). Se obtuvieron dos funciones discriminantes estadísticamente significativas, es decir, dos combinaciones de variables compuestas por los encuadres noticiosos que hacían máxima la diferencia en el tratamiento de la inmigración entre los cuatro diarios. Se examinaron los coeficientes de estructura o *discriminant loadings* que aporta el análisis (cuya interpretación es similar a la de los pesos factoriales en el análisis factorial). Dichos coeficientes de estructura no son sino coeficientes de correlación bivariable entre los diferentes encuadres noticiosos con cada una de las funciones discriminantes obtenidas, e indican la importancia relativa de cada uno de ellos para establecer el significado y aportar una etiqueta

significativa a cada función. De este modo, se observó que la primera función discriminante estadísticamente significativa (Lambda de Wilks=0.89, $\chi^2[51]=88.04$, $p<.001$) estaba definida por los encuadres noticiosos “actuación de jueces y/o fiscales en juicios a inmigrantes” (.49), “información sobre políticos y/o representantes del Gobierno y sobre la Ley de Extranjería” (.35), “expulsión y devolución de inmigrantes a sus países de origen” (.24) y “los inmigrantes viven en condiciones de miseria, sufren desamparo y necesitan ayuda” (.21). La segunda función discriminante que resultó estadísticamente significativa (Lambda de Wilks=0.94, $\chi^2[32]=47.32$, $p<.040$) estaba definida por los encuadres noticiosos “quejas y denuncias realizadas por inmigrantes que son objeto de extorsión, robo y abusos físicos” (-.49), “acciones de gestión de fronteras a nivel comunitario para potenciar la inmigración legal y frenar la llegada masiva de inmigrantes” (.49), “inmigrantes asiáticos ofrecen apoyo e infraestructura a terroristas” (.34), “entrada irregular de inmigrantes en pateras” (.30), “los inmigrantes como delincuentes y vinculados con mafias u organizaciones delictivas” (.28), “los inmigrantes como diferentes e inadaptados que reciben protección social” (-.26), “descripción de la experiencia migratoria como una experiencia de riesgo y como proyecto vital” (.23) y “actuaciones sobre menores inmigrantes” (-.15). La primera función se podría identificar con las informaciones sobre la “política inmigratoria”, mientras que la segunda función se podría relacionar con la “problemática social” asociada a la inmigración.

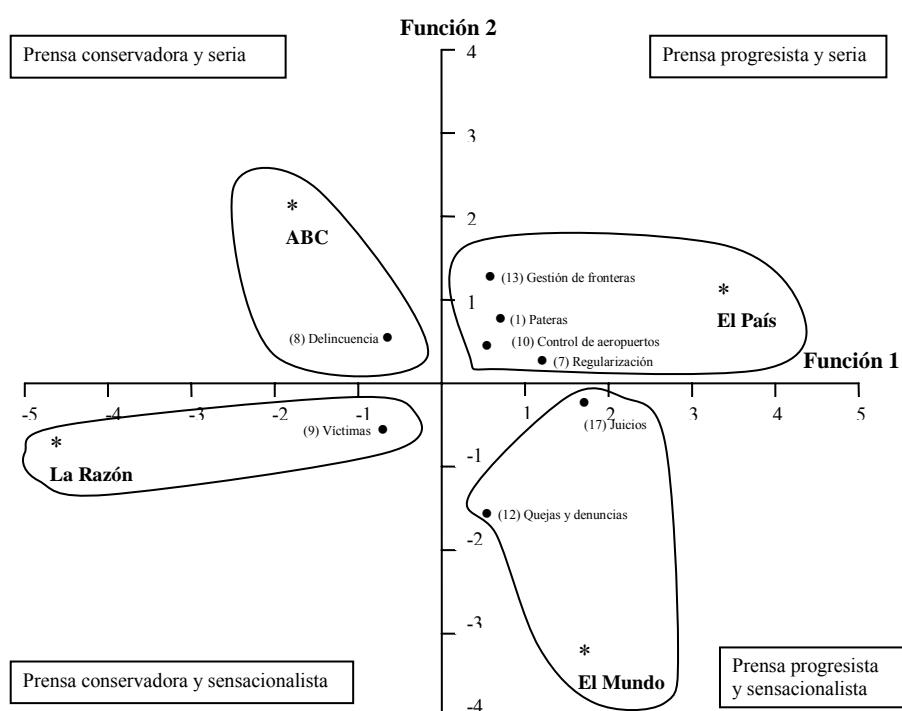
Tabla 5.- Diferencias de medias en los encuadres noticiosos de la inmigración en función del diario de publicación. Análisis multivariado de varianza (MANOVA)

Encuadres noticiosos sobre inmigración	DIARIO				F	p
	<i>El País</i>	<i>El Mundo</i>	<i>ABC</i>	<i>La Razón</i>		
1. Entrada irregular de inmigrantes en pateras	12.89	12.54	12.85	12.12	2.52	.057
2. Actuaciones sobre menores inmigrantes	11.84	12.08	11.96	12.02	0.39	.755
3. Los inmigrantes viven en condiciones de miseria, sufren desamparo y necesitan ayuda	10.56	10.58	10.35	10.45	1.27	.283
4. Contribución económica de los inmigrantes definidos como trabajadores	10.87	10.91	10.77	11.07	0.67	.568
5. Descripción de la experiencia migratoria como una experiencia de riesgo y como proyecto vital	10.50	10.27	10.42	10.40	0.84	.468
6. Los inmigrantes como actores conflictivos que protagonizan incidentes, motines, ataques y fugas	10.77	10.63	10.69	10.80	0.48	.690
7. Tramitación de documentos y regularización de inmigrantes	11.11	10.72	10.61	10.66	2.84	.037
8. Los inmigrantes como delincuentes y vinculados con mafias u organizaciones delictivas	11.64	11.17	11.77	11.97	2.14	.093
9. Los inmigrantes como víctimas de agresiones, malos tratos o actos xenófobos	10.86	10.86	10.55	11.37	2.85	.037
10. Control de inmigrantes irregulares en aeropuertos y tramitación de solicitudes de asilo	10.66	10.30	10.29	10.38	2.50	.058
11. Los inmigrantes como diferentes e inadaptados que reciben protección social	11.31	11.56	11.03	11.19	1.11	.343
12. Quejas y denuncias realizadas por inmigrantes que son objeto de extorsión, robo y abusos físicos	10.59	10.83	10.36	10.75	3.09	.026
13. Acciones de gestión de fronteras a nivel comunitario para potenciar la inmigración legal y frenar la llegada "masiva" de inmigrantes	11.50	10.96	11.54	11.08	2.74	.042
14. Expulsión y devolución de inmigrantes a sus países de origen	10.91	11.09	10.79	10.66	1.31	.269
15. Inmigrantes asiáticos ofrecen apoyo e infraestructura a terroristas	11.17	10.63	10.95	10.82	1.80	.145
16. Información sobre políticos y/o representantes del Gobierno y sobre la Ley de Extranjería	13.55	13.47	12.94	12.83	1.90	.128
17. Actuación de jueces y/o fiscales en juicios a inmigrantes	11.04	10.87	10.51	10.35	3.53	.015

Para ilustrar el modelo discriminante obtenido mediante las dos funciones discriminantes descritas se construyó un gráfico de vectores (véase Cea D’Ancona, 2002, pp. 408-411). En dicho

gráfico de vectores se representan, visualmente, las variables discriminantes que habían mostrado un poder discriminatorio significativo, es decir, que contribuían de manera significativa a la diferenciación entre los cuatro diarios (8 de las 17 consideradas, como puede verse en la tabla 5) y los centroides de cada grupo (diario), y en donde los ejes de coordenadas corresponden a las funciones discriminantes obtenidas. El gráfico 2 muestra una representación visual en la que quedan representados 8 de los 17 encuadres noticiosos de la inmigración, precisamente aquéllos que discriminaban entre los diarios. Así mismo, se observa cómo quedan representados los cuatro diarios considerados a partir de su puntuación media (centroide) en cada una de las funciones discriminantes.

Gráfico 2.- Representación conjunta de los encuadres noticiosos de la inmigración y de los centroides de los distintos diarios en el espacio discriminante reducido (Análisis discriminante)



El modelo obtenido permite comprobar que existen diferencias entre los diarios analizados en su *posicionamiento* a la hora de tratar el tema de la inmigración. Los cuatro diarios analizados enfocan de forma diferente el tema de la inmigración de acuerdo con su talante ideológico (progresista versus conservador) y su modelo de diario (prensa de prestigio versus sensacionalista). A su vez, se aprecia qué encuadres noticiosos dominantes caracterizan a cada uno de los diarios. De este modo, el diario *El País* aporta un punto de vista progresista y más complejo al tema de la inmigración, destacando en su discurso una mayor preocupación por la política inmigratoria (por ejemplo, enfatizando las informaciones sobre la Ley de Extranjería). El diario *ABC* también desarrolla un discurso centrado en la política inmigratoria, pero desde una perspectiva más conservadora, por lo que el encuadre que vincula la delincuencia con la inmigración se vuelve un tema prioritario de su agenda a la hora de desarrollar informaciones sobre este tema. Las informaciones sobre inmigración publicadas en el diario *El Mundo* se plantean desde una postura ideológica progresista pero están teñidas de mayor sensacionalismo, por lo que destaca en su discurso los encuadres noticiosos relacionados con la problemática social de los inmigrantes

(denuncias y quejas de inmigrantes que son objeto de extorsión, robo y abusos físicos). Finalmente, las informaciones del diario *La Razón* tienden a evitar de manera clara los encuadres vinculados con la política migratoria y sí, en cambio, enfatizan el carácter sensacionalista de las informaciones sobre inmigración e inmigrantes presentados como víctimas de abusos, agresiones y actos xenófobos.

CONCLUSIONES Y DISCUSIÓN

Ante la abundancia de investigaciones de carácter sociológico sobre las actitudes y percepciones de los ciudadanos españoles hacia la inmigración, la presente investigación se ha centrado en analizar el posicionamiento de la prensa nacional en términos de tratamiento con respecto a la inmigración. En este tema, las actitudes de los ciudadanos pueden verse alteradas, moduladas, modeladas o cultivadas por el tipo de tratamiento característico o dominante. Si bien son necesarios los análisis que cuantifican el volumen de noticias publicadas en un determinado período de tiempo (tal como se desarrolla desde el CIPIE), también se precisa de trabajos de investigación que analicen con mayor profundidad los enfoques y encuadres dominantes en torno a la inmigración.

El análisis cuantitativo de los encuadres noticiosos de la inmigración se ha efectuado utilizando una escala (la escala ENI) elaborada *ad hoc* para la investigación que aquí se ha presentado, basándose en un trabajo previo de carácter cualitativo. De este modo, se han identificado 17 tipos de encuadres noticiosos sobre la inmigración, siendo dominantes los siguientes: a) las actuaciones gubernamentales en torno a la Ley de Extranjería, en las que son protagonistas actores políticos y representantes de la Administración del Estado; b) la entrada irregular de inmigrantes en pateras, en donde se define al inmigrante con etiquetas como *ilegal*, *indocumentado* o *sin papeles* y asumen un rol pasivo ya que suelen ser “rescatados o salvados”, tras cruzar el estrecho de Gibraltar para llegar a las costas españolas; c) las actuaciones sobre menores inmigrantes, normalmente procedentes del Magreb, llevadas a cabo por los servicios sociales de los Ayuntamientos o Comunidades Autónomas afectadas y que tienen como objetivo básico la intervención urgente y temporal para la acogida, tutela y devolución de los menores a sus países de origen; d) los inmigrantes como delincuentes, vinculados con mafias u organizaciones delictivas, por lo que se enfatiza su condición de *acusados*, *culpables* o *detenidos* y se sugiere que el incremento de la delincuencia en el país se debe a la inmigración; y, e) las acciones de gestión de fronteras a nivel comunitario para potenciar la inmigración legal y frenar lo que se considera una llegada “masiva”, “desorbitada” o muy numerosa de inmigrantes, por lo que se enfatizan los problemas que pueden ocasionar aquéllos inmigrantes que entran de forma ilegal a España, como abusar de la confianza depositada en *ellos* o aprovecharse de *nuestro* sistema.

Se ha podido comprobar que el tratamiento de la inmigración depende en gran medida de la línea editorial del diario que publica la noticia (conservador o progresista) y de su *modelo de diario* (prensa de prestigio o popular sensacionalista) (Armentia, 2003). De hecho, con esta aproximación para el estudio de los encuadres de la inmigración es posible identificar en una misma noticia la presencia de diferentes enfoques que actúan como “atributos” seleccionados y enfatizados para construir una historia informativa sobre este tema (*issue*), la inmigración. Por lo general, los cuatro diarios considerados han hecho referencia al mismo tipo de *acontecimientos* de la inmigración (el velo en las escuelas, los encierros de inmigrantes en Sevilla, las agresiones a inmigrantes, las razones que empujan a los inmigrantes a embarcarse en el recorrido dramático de la patera, etc.), pero el emplazamiento privilegiado dentro de un diario y el tipo de encuadres enfatizados ha

marcado claras diferencias y, por tanto, dibuja un perfil diferente en el *posicionamiento* de dichos diarios con respecto a la inmigración. De este modo, el diario *El País* aporta un punto de vista progresista y más complejo al tema de la inmigración, mientras que el diario *ABC* también desarrolla un discurso centrado en la política migratoria, pero desde una perspectiva más conservadora. Las informaciones sobre inmigración publicadas en el diario *El Mundo* se plantean desde una postura ideológica progresista pero están teñidas de mayor sensacionalismo. Por último, las informaciones del diario *La Razón* tienden a evitar de manera clara los encuadres vinculados con la política migratoria y sí, en cambio, enfatizan el carácter sensacionalista de las informaciones sobre inmigración e inmigrantes.

Se puede hipotetizar que una cobertura tan negativa de la inmigración al presentarse como *problema* (y no como proceso) social, puede contribuir a medio y largo plazo al florecimiento de estereotipos, actitudes prejuiciosas y sentimientos de “amenaza” (Dijker, 1987; van Dijk, 1996). A pesar de que el presente estudio no buscaba analizar los efectos de los encuadres noticiosos en las audiencias, existe evidencia empírica que sugiere que la hipótesis planteada puede tener cierta relevancia.

Las investigaciones experimentales sobre los efectos de los encuadres noticiosos han demostrado que éstos provocan efectos cognitivos reseñables. En primer lugar, se ha observado que el tipo de encuadre utilizado para confeccionar una información noticiosa ejerce un impacto significativo, y congruente, en las respuestas cognitivas de los sujetos y, por tanto, puede *canalizar* la forma de reflexionar sobre los asuntos tratados (Tewksbury, Jones, Peske, Raymond y Vig, 2000; Valkenburg, Semetko y De Vreese, 1999), llegando a ejercer un efecto considerable en el nivel de complejidad con que la gente reflexiona sobre los asuntos sociales (Iyengar, 1991; Milburn y McGrail, 1992). Además, los encuadres noticiosos pueden afectar sutilmente los procesos de toma de decisiones en materias vinculadas con los asuntos públicos (Price, Tewksbury y Powers, 1997). De este modo, el tipo de cobertura utilizado influye en las atribuciones que el público realiza sobre la responsabilidad ante los problemas políticos y sociales (Iyengar y Kinder, 1987). También se ha observado que la cobertura episódica (centrada en casos particulares, en presentaciones de alta vivacidad emocional y en acontecimientos desligados de información contextual), en comparación con la información temática (que aporta contexto y *background*), provoca en los sujetos explicaciones de los problemas sociales centradas en el individuo, al que se culpabiliza y hace responsable de aquellos (Iyengar, 1991).

Por otro lado, la revisión de la teoría de la Agenda Setting, el denominado segundo nivel o *Attribute Agenda Setting*, sugiere que el énfasis mediático de determinados atributos de los objetos sociales puede condicionar la percepción de los mismos. Desde esta perspectiva se ha sugerido que las personas pueden llegar a definir los objetos sociales tomando como referencia las dimensiones o atributos enfatizados en los medios sobre los mismos. Este tipo de estudios (de carácter correlacional) combinan la información procedente de los estudios de análisis de contenido con la información procedente de estudios por encuesta. De este modo, se analiza la agenda de atributos ensalzados en la cobertura informativa y, al mismo tiempo, la definición de los objetos sociales por parte de las audiencias. Por lo general, se ha observado que existe una alta correspondencia entre el énfasis dado por los medios a determinados atributos y la saliencia de los mismos entre los encuestados (Kim, Scheufele y Shanahan, 2002; McCombs, Lopez-Escobar y Llamas, 2000; McCombs, Llamas, Lopez-Escobar y Rey, 1997).

El Centro de Investigaciones Sociológicas (CIS) incluye en sus barómetros mensuales la siguiente pregunta: “*Para empezar, ¿cuáles son, a su juicio, los tres problemas principales que existen actualmente en España?*”. A los encuestados se les pide un máximo de tres respuestas, de manera espontánea, por tanto no prefijada de antemano por el encuestador. Revisando los resultados a esta pregunta durante los once meses el año 2002 (el CIS no desarrolla el barómetro durante el mes de agosto), se observó que la “inmigración” se plantea como “problema” para el 18.76% de los encuestados (información disponible en www.cis.es).

Con el fin de comprobar el grado de relación entre el nivel de importancia atribuida a la inmigración como problema (por parte de los encuestados durante el año 2002 por el CIS) y el volumen de noticias publicadas por los cuatro diarios analizados en el estudio que se ha presentado (durante el año 2002), se generó un fichero en el que la unidad de análisis era el mes y las variables consideradas fueron: el porcentaje de encuestados que indicaba que la inmigración era un problema importante para España (desde el 12.8% hasta el 28.5%), el número de noticias publicadas por los cuatro diarios analizados (desde 43 hasta 95) y la media en el conjunto de noticias de cada mes en cada uno de los indicadores utilizados para evaluar el tratamiento de la información (estas variables se generaron con el comando AGGREGATE del SPSS para Windows). De este modo, se dispuso de una matriz de datos *agregados* formada por 12 casos y 19 variables, y se pudo comprobar el grado de relación entre las variables relativas al volumen y tratamiento de la inmigración en los diarios con los datos de carácter sociológico (la percepción de la inmigración como problema de España), mediante el coeficiente de correlación de Spearman (utilizado para calcular la covariación entre variables cuantitativas con muestras pequeñas, como en este caso). Se observó que existía una relación positiva y significativa entre el volumen de noticias sobre inmigración publicadas al mes por los cuatro diarios considerados y la percepción social de la inmigración como problema para España ($\rho=.63$, $p<.05$). Además, también se observó que la percepción social de la inmigración como *problema para el país* se asociaba significativamente con la intensidad con que se presentaban en las noticias de cada mes los siguientes encuadres noticiosos: “información sobre políticos y/o representantes del Gobierno y sobre la Ley de Extranjería” ($\rho=.47$, $p<.070$), “acciones de gestión de fronteras a nivel comunitario para potenciar la inmigración legal y frenar la llegada *masiva* de inmigrantes” ($\rho=.44$, $p<.087$), “control de inmigrantes irregulares en aeropuertos y tramitación de solicitudes de asilo” ($\rho=.46$, $p<.077$) y “los inmigrantes como actores conflictivos que protagonizan incidentes, motines, ataques y fugas” ($\rho=-.54$, $p<.041$). Estos resultados permiten comprobar que un mayor énfasis de los encuadres que enfatizan los aspectos más negativos de inmigración (la regulación de los flujos a nivel estatal y a nivel comunitario y el control para frenar su llegada *masiva*) se asocia a una visión social general e inespecífica de “la inmigración como problema”.

Obviamente no es posible establecer una relación de causa-efecto entre la cobertura y tratamiento informativo de la inmigración en los cuatro diarios considerados (datos de análisis de contenido aportados por el estudio que aquí se ha presentado), y la percepción de los españoles con respecto a la inmigración como “problema” (tal como se recoge en los diferentes barómetros del CIS realizados durante en año 2002). Sin embargo, los resultados correlacionales que se acaban de mostrar son convergentes con la hipótesis que se aventuraba anteriormente. En cualquier caso, el análisis de la cobertura y tratamiento informativo sobre la inmigración, constituye el primer paso para poder evaluar los efectos de los encuadres noticiosos de la inmigración y los inmigrantes. De forma complementaria, en futuras investigaciones se deberían comprobar los efectos de la cobertura

y tratamiento informativo de la inmigración en la percepción de ésta como “problema” y de los inmigrantes, con diseños correlacionales más amplios (utilizando el paradigma de investigación de la perspectiva teórica *Attribute Agenda Setting*) y experimentales (similares a las utilizadas en los estudios sobre el efecto framing) (por ejemplo, Kim, Scheufele y Shanahan, 2002, y Valkenburg, Semetko y De Vreese, 1999, respectivamente). Este tipo de investigaciones permitiría contrastar en qué medida la imagen de la inmigración y de los inmigrantes viene condicionada por los contenidos noticiosos y por el modo de encuadrar la información social en la prensa de información general. Igualmente beneficioso sería realizar estudios comparativos del tratamiento informativo de la prensa y la televisión. En primer lugar, porque la televisión es el medio de comunicación que llega de manera más universal a los ciudadanos españoles; el 90.7% de los españoles ven todos los días la televisión, frente al 39.7% que leen diariamente la prensa (AIMC, 2003). Y, en segundo lugar, porque se ha podido comprobar que la cobertura informativa en televisión se caracteriza por un mayor sensacionalismo (Semetko y Valkenburg, 2000).

REFERENCIAS

- AIMC (2003). *Resumen general Estudio General de Medios. Febrero a noviembre de 2003*. Madrid: Asociación para la Investigación de los Medios de Comunicación. Disponible en: <http://www.aimc.es> (25.12.2003).
- Armentia, J. I. (2003). *Factores que determinan el diseño de la prensa diaria*. Barcelona: Universidad Autónoma de Barcelona. Portal de la Comunicación (InCom). Disponible en: <http://www.portalcomunicacion.com/> (12.01.2004).
- Cea D’Ancona, M. A. (1996). *Metodología cuantitativa. Estrategias y técnicas de investigación social*. Madrid: Síntesis.
- Cea D’Ancona, M. A. (2002). *Análisis multivariable. Teoría y práctica en la investigación social*. Madrid: Síntesis.
- CIS (1996). *Actitudes hacia la inmigración* (Estudio nº 2.214). Madrid: Centro de Investigaciones Sociológicas. Disponible en: <http://www.cis.es> (28.12.2003).
- CIS (2001). *La opinión en los barómetros de 2001: la inmigración* (Estudio nº 2.409). Madrid: Centro de Investigaciones Sociológicas. Disponible en: <http://www.cis.es> (28.12.2003).
- Comisión Europea, Dirección General de Empleo y Asuntos Sociales (2003). *La situación social en la Unión Europea - Resumen*. Luxemburgo: Oficina de Publicaciones Oficiales de las Comunidades Europeas. Disponible en: <http://europa.eu.int> (29.12.2003).
- D’Angelo, P. (2002). News framing as a multiparadigmatic research program. A response to Entman. *Journal of Communication*, 50 (4), 870-888.
- de Vicente, M. A. y Manera, J. (2003). Análisis factorial y por componentes principales. En J. P. Lévy y J. Varela (Eds.), *Análisis multivariable para las ciencias sociales* (pp. 327-360). Madrid: Pearson-Prentice Hall.
- Dijker, A. J. (1987). Emotional reactions to ethnic minorities. *European Journal of Social Psychology*, 17, 305-325.
- Entman, R. (1993). Framing: toward a clarification of a fractured paradigm. *Journal of Communication*, 43 (4), 51-58.
- International Centre for Migration Policy Development (2003). *Migrants, minorities and employment: exclusion, discrimination and anti-discrimination in 15 member states of the European Union*. Viena: European Monitoring Centre on Racism and Xenophobia. Disponible en: <http://eumc.eu.int/eumc/index.php> (29.12.2003)
- Iyengar, S. (1991). *Is anyone responsible? How television frames political issues*. Chicago: The University of Chicago Press.
- Iyengar, S. y Kinder, D. R. (1987). *News that matters: agenda setting and priming in a television age*. Chicago: University of Chicago Press.
- Kim, S. H., Scheufele, D. A. y Shanahan, J. (2002). Think about it this way: Attribute Agenda-Setting function of the press and the public’s evaluation of a local issue. *Journalism and Mass Communication Quarterly*, 79 (1), 7-25.
- Maher, T. M. (2001). Framing: an emerging paradigm or a phase of Agenda Setting? En S. D. Reese, O. H. Gandy y A. Grant (Eds.), *Framing public life. Perspectives on media and our understanding of the social world* (pp. 83-94). Mahwah, NJ: Lawrence Erlbaum Associates.
- McCombs, M. y Ghanem, S. I. (2001). The convergence of Agenda Setting and Framing. En S. D. Reese, O. H. Gandy y A. E. Grant (Eds.), *Framing public life. Perspectives on media and our understanding of the social world* (pp. 67-81). Mahwah, NJ: Lawrence Erlbaum Associates.
- McCombs, M. E., Llamas, J. P., Lopez-Escobar, E. y Rey, F. (1997). Candidate images in Spanish elections: second-level agenda-setting effects. *Journalism and Mass Communication Quarterly*, 74 (4), 703-717.
- McCombs, M. E., Lopez-Escobar, E. y Llamas, J. P. (2000). Setting the agenda of attributes in the 1996 Spanish general election. *Journal of Communication*, 50 (2), 77-92.

- McCombs, M. y Reynolds, A. (2002). News influence on our pictures of the world. En J. Bryant y D. Zillmann (Eds.), *Media effects. Advances in theory and research* (pp. 7-37). Mahwah, NJ: Lawrence Erlbaum Associates.
- Milburn, M. A. y McGrail, A. B. (1992). The dramatic presentation of news and its effects on cognitive complexity. *Political Psychology*, 13 (4), 613-632.
- Miller, M. M., Andsager, J. y Reichert, B. (1998). Framing the candidates in presidential primaries: issues and images in press releases and news coverage. *Journalism and Mass Communication Quarterly*, 75, 312-324.
- Miller, M. M. y Riechert, B. P. (2001a). The spiral of opportunity and frame resonance. Mapping the issue cycle in news and public discourse. En S. D. Reese, O. H. Gandy y A. E. Grant (Eds.), *Framing public life. Perspectives on media and our understanding of the social world* (pp. 107-121). Mahwah, NJ: Lawrence Erlbaum Associates.
- Miller, M. M. y Riechert, B. P. (2001b). Frame mapping: a quantitative method for investigating issues in the public sphere. En M. D. West (Ed.), *Theory, method and practice in computer content analysis* (pp. 61-75). Westport, CT: Ablex.
- Ministerio del Interior (2003). *Anuario Estadístico de Extranjería 2002*. Madrid: Ministerio del Interior, Delegación del Gobierno para la Extranjería y la Inmigración. Disponible en: <http://www.mir.es/dgei> (30.12.2003).
- Neuendorf, K. A. (2002). *The content analysis guidebook*. Thousand Oaks, CA: Sage.
- Prat, R. y Doval, E. (2003). Construcción y análisis de escalas. En J. P. Lévy y J. Varela (Eds.), *Análisis multivariable para las ciencias sociales* (pp. 43-89). Madrid: Pearson-Prentice Hall.
- Price, V., Tewksbury, D. y Powers, E. (1997). Switching trains of thought. The impact of news frames on reader's cognitive responses. *Communication Research*, 24 (5), 481-506.
- Reese, S. D., Gandy, O. H. y Grant, A. E. (2001). *Framing public life. Perspectives on media and our understanding of the social world*. Mahwah, NJ: Lawrence Erlbaum Associates.
- Riffe, D. y Freitag, A. (1997). A content analysis of content analysis: twenty-five years of Journalism Quarterly. *Journalism and Mass Communication Quarterly*, 74 (3), 515-524.
- Scheufele, D. (1999). Framing as a theory of media effects. *Journal of Communication*, 49 (1), 103-122.
- Scheufele, D. (2000). Agenda-setting, priming and framing revisited: another look at cognitive effects of political communication. *Mass Communication and Society*, 3 (2-3), 297-316.
- Semetko, H. y Valkenburg, P. (2000). Framing European politics: a content analysis of press and television news. *Journal of Communication*, 50 (2), 93-109.
- Stevens, J. (1992). *Applied multivariate statistics for the social sciences*. Hillsdale, NJ: Lawrence Erlbaum Associates (2ª edición).
- Tacq, J. (1997). *Multivariate analysis techniques in social sciences research. From problem to analysis*. Londres: Sage.
- Tankard, J. W. (2001). The empirical approach to the study of media framing. En S. D. Reese, O. H. Gandy y A. E. Grant (Eds.), *Framing public life. Perspectives on media and our understanding of the social world* (pp. 95-106). Mahwah, NJ: Lawrence Erlbaum Associates.
- Tewksbury, D., Jones, J., Peske, M. W., Raymond, A. y Vig, W. (2000). The interaction on news and advocate frames: manipulating audience perceptions of local public policy issue. *Journalism and Mass Communication Quarterly*, 77 (4), 804-829.
- Valkenburg, P. M., Semetko, H. A. y De Vreese, C. H. (1999). The effects of news frames on readers' thoughts and recall. *Communication Research*, 26 (5), 550-569.
- van Dijk, T. A. (1994). Discourse and cognition in society. En D. Crowley y D. Mitchell (Eds.), *Communication theory today* (pp. 107-126). Cambridge: Polity Press.
- van Dijk, T. A. (1996). Power and the news media. En D. L. Paletz (Ed.), *Political communication in action. States, institutions, movements, audiences* (pp. 9-36). Cresskill, NJ: Hampton Press.
- van Dijk, T. A. (1997). *Racismo y análisis crítico de los medios*. Barcelona: Paidós.
- van Dijk, T. A. (2003). *Dominación étnica y racismo discursivo en España y América Latina*. Barcelona: Gedisa.